



Hotel Gino Park Palace

Klenot Považia

Na krásu Považia už pred dvesto rokmi, v dobe poznačenej romantizmom, upozornil beckovský barón Alojz Medňanský (1784 - 1844) vynikajúco a pútavo napísaným priekopníckym dielom Malebná cesta dolu Váhom (1829). Dnes krajina Váhu so svojimi jedinečnými danosťami zostáva nepovšimnutá. Množstvo pamiatkových objektov si zatiaľ všíma iba nemilosrdný čas a peniaze, ktoré by mohlo Považie priniesť, pokojne odtekajú dolu vodou.

O atraktivnosť Považia sa zaslúžila miestna šľachta výstavbou hradných sídiel a luxusných kaštieľov. Viac ako tri desiatky zachovaných objektov dnes predstavujú tisícročný vývoj rodových sídiel, od pevnostných a strážnych hradov na končiaroch kopcov až po údolné rezidencie, zodpovedajúce hedonickému životu. Každý z týchto objektov má za sebou zaujímavú históriu, hovorí o pohnutých, dramatických časoch



i o dobe mieru. Realita sa prepletá s legendami a dráždi duše romantikov. Jedným z pôvabných klenotov Považia je i kaštieľ v Orlovom, dnes súčasť Považskej Bystrice. Na miernom návrší nad Váhom si ho dal neďaleko svojho sídla, Bystrického hradu, postaviť v roku 1612 syn Andreja Balassu, Žigmund. Do histórie vošiel ako Zigmund Háza (Žigmundov dom) a dodnes túto udalosť pripomína latinský text vysekaný do

Začiatkom 18. storočia Pavol Balassa s manželkou Julianou Batthyány dal niekdajší renesančný kaštieľ preštruktúrovať na honosný barokový palác.

kamenej kartuše, umiestnenej nad vstupným portálom kaštieľa. Rozľahlý do seba uzavretý štvorkrídlový objekt s vnútorným nádvorím na prvý pohľad zaujme bezpečím, ktoré z neho vyžaruje. Vynára sa z nesúrodej, rozpačitej zástavby a okolitej zelene ako divadelná kulisa, ilustrácia dávno minulého sveta. Príťahuje eleganciou zhmotnenou v plastickej výzdobe fasád a charakteristickou neobvyklou korýtkovou stre-

chou, ukrytou za atikou, dozdobenou kovanou mrežou, ktorá ornamentálnou kresbou korunuje kaštieľ. Láka všetkých, čo chcú snívať, majú srdce šľachtica a túžia po modrej krvi. Hoci len pri káve, pretože aj takto nenápadne sa dá nazrieť do minulosti jedného z najkrajších a dnes aj najzachovalejších kaštieľov na Považí. Začiatkom 18. storočia Pavol Balassa s manželkou Julianou Batthyány dal



Na vstupnú halu priamo nadväzuje prívétivé, slnkom zaliaté arkádové nádvorie s fontánou, ukryté uprostred uzatvorenej štvorkrídlovej dispozície kaštieľa.



Takmer v nenarušenom stave sa dodnes zachovala kaštieľna kaplnka vybavená neskorobarokovým liturgickým mobiliárom v ktorej sa konajú svadobné obrady.



Bývalá reprezentačná sála so stropom s bohatou plastickou štukovou výzdobou, zvýraznenou zlátením a sýtou farebnosťou, sa zmenila na reštauráciu Kolchury.



Nový vstup a prijímacia hala s recepciou vznikol otvorením bočného krídla do priestoru niekdajšej koniarne.



niekdajší renesančný kaštieľ prestavali na honosný barokový palác s okrasnou záhradou vo francúzskom štýle a do nádvorja pribudla okrasná fontána. Invenčný, skúsený staviteľ zanechal po sebe dielo, ktoré mu nerobí hanbu a vzbudzuje obdiv. Pracoval citlivo a tvorivo. Pri prestavbe zachoval nielen typické renesančné arkádové chodby z prvej stavebnej fázy, ale ich povýšil na architektonický zámer; ich priznaním na prízemí a zopakovaním v nadstavanom poschodí dosiahol odľahčenie dvorových fasád a prevzdušnenie do seba uzavretého nádvorja. Do zaklenuťého vstupného prejazdu, ktorého steny dotvoril nikami s kamennými sochami rytierov, vkomponoval neobyčajne rie-

šené majestátne rozdvojené schodisko s podestami a prieťahmi. Rovnako riešené, zrkadlovo orientované schodiská sú na prízemí i poschodí priestorovo i opticky prepojené a dotvorené kamennou kuželkovou balustrádou, čo prináša do objektu obdivuhodný scénický, až divadelne pôsobiaci prvok. Barokové schodisko Orlovského kaštieľa je originálnym, nadčasovým architektonickým počínom a oprávne vzbudzuje obdiv. Ústí do arkádovej chodby na poschodí a súčasne sprístupňuje pravú i ľavú stranu krídla kaštieľa, čo v barokovej architektúre nemá na Slovensku obdobie. Ani po rokoch nestratilo nič zo svojej noblesy a funkčnosti. Nielenže prepája jednot-

livé poschodia, ale účinne skracuje i vzdialenosť obiehavých arkádových chodieb, naprojektovaných po celom obvode nádvorja.

Nebo na zemi

Niekdajší majitelia boli k svojmu šľachtickému sídlu vsuktu štedrý a nešetrlili na svojom pohodlí ani na obohatení duše. Takmer v nenarušenom stave sa dodnes zachovala kaštieľna kaplnka - nenápadná, akoby utajená. Vstavaná bola do bočného krídla začiatkom 18. storočia a v roku 1773 vybavená neskorobarokovým liturgickým mobiliárom. Pozdĺžnym pôdorysom zaberá plochu zodpovedajúcu šírke susedných obytných priestorov. Prístupná je z pre-



Podkrovné izby zaujmú priznaním komplikovaných trámových konštrukcií, ktoré im dodávajú francúzsky vidiecky ráz.



svetlenej arkádovej chodby na prízemí i poschodí. Pomerne úzky pôdorys monumentalizuje a ešte znásobuje jej prirodzenú výšku, zaberajúcu dve poschodia. Klenbu nad loďou dotvárajú štukové zrkadlá bez maliarskych kompozícií. Vo výške druhého nadzemného podlažia sa do kaplnky otvára monumentálna donorská empóra s pôvodným intarzovaným barokovým zariadením - pôvodne slúžila iba pre majiteľa kaštieľa, kým prízemie bolo prístupné služobníctvu. Priestor kaplnky výtvarne dotvárajú hlavný a bočný oltár s prístennou štukolustrovou architektúrou, doplnenou sochami svätcov a veľkopošnými olejomaľbami vysokej výtvarnej hodnoty. Výjav na obraze hlavného oltára zodpovedá patrociniu kaplnky a predstavuje apoteózu sv. Jána Nepomuckého. Bočný oltár je zasvätený málo známej svätici Valburge, patrónke chorých detí a šestonedielok. Štýlovo jednoliaty priestor patrí k najkvalitnejším barokovým sakrálnym interiérom na Slovensku, vytvoreným v šľachtických sídlach v prvej polovici 18. storočia.

Interiér apartmánov je riešeným v jemných pastelových tónoch a zariadený súčasným nábytkom historizujúcich foriem.

Príbeh pokračuje

Rod Balassovcov vlastnil Orlovský kaštieľ 272 rokov. Po roku 1884 sa objekt dostal do rúk solventných podnikateľov a osobností s úctyhodným spoločenským postavením. Honosnosťou vyhovoval ich statusu a spĺňal všetky kritériá, prináležiace k ich osobnej reprezentácii. Svoju historickú stopu tu zanechal knieža Hohenlohe-Majláth i svetoznámy český husľový virtuóz Jan Kubelík, ktorý v roku 1915 predal kaštieľ grófovi Baworowskému. Posledným súkromným vlastníkom šľachtického sídla bol generálny riaditeľ ČKD Praha a riaditeľ Zbrojovky Brno, Ing. Klementín Ružička. Zaujímavosťou je, že všetky stavebné obnovy, ktorými kaštieľ v minulosti prešiel, boli vykonané neobyčajne citlivo, s rešpektom k hodnotám, ktoré boli v objekte od čias jeho vzniku vytvorené. Ani dramatické udalosti z 50. rokov 20. storočia kaštieľ výraznejšie neznehodnotili. Naopak. Jeho záchrane sa venovala zvýšená pozornosť. V rokoch 1975 - 1983 bol podrobený generálnej a dôslednej pamiatkovej obnove a citlivo usposobený pre výstavné, expozičné

a muzeálne účely Považského múzea. Obnovený Orlovský kaštieľ po roku 1990 svojou atraktivnosťou provokoval a vzbudzoval záujem vznikajúcich podnikateľských subjektov. Zvýšenú tlaku síce dokázal odolať, no v roku 2000 sa situácia dramaticky zmenila. Vlastník kaštieľa, Považské strojárne, sa dostali do konkurzu, kaštieľ sa stal súčasťou konkurznej podstaty a v roku 2003 bol predaný spoločnosti Mejetok, a.s.

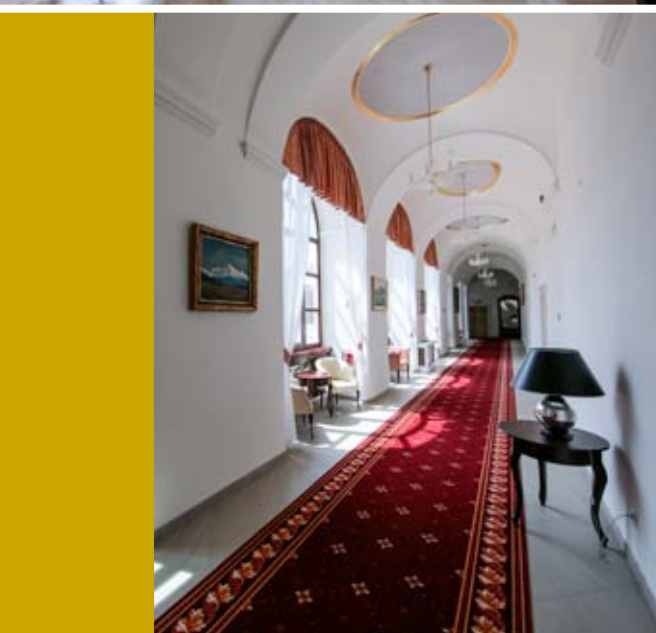
Súčasnosc z minulosti

Po desaťročnom chátraní došlo v roku 2013 k obnove historického objektu a po troch rokoch bol v roku 2016 sprístupnený verejnosti ako luxusné hotelové zariadenie. Niekdajší Balassovský kaštieľ v Orlovom sa zamenil na štvorhviezdičkový Gino Park Palace hotel a hoci pomenovanie nepripomína históriu objektu, zachoval si ju a zhodnotil vďaka novému majiteľovi, Dr. Noari Giorgadze.

Objavovanie nových hodnôt

Pretvorenie kaštieľa na hotelové zariadenie si vyžiadalo dispozičné zmeny.





Efektne je riešený i priestor kaviarne - vznikol z niekdajšieho salónu, lobby bar, salónik Gino, salónik Balassa či salónik Huntig, kde si možno dopriať ochutnávku kvalitných, ručne súľaných cigár či kubánskych rumov.

kaviarne - vznikol z niekdajšieho salónu, lobby bar, salónik Gino, salónik Balassa či salónik Huntig, kde si hostia môžu dopriať ochutnávku kvalitných, ručne súľaných cigár či kubánskych rumov. Kardinálsku červeň stien zaplňa inštalácia historických zbraní. Zariadenie klenutého komorného priestoru s mramorovým ostením krbu pozostáva z neobarokového historického nábytku a originálnej sedacej garnitúry. Predmety muzeálnej hodnoty a výtvarne originály patria nielen k histórii kaštieľa, ale podieľajú sa i na vytvorení jeho súčasnej autentickej historickej atmosféry.

Čas pre seba

V atypických suterénnych priestoroch kaštieľa, zaklenutých tehlovými klenbami, čaká na hostí Gino Park Palace hotela labyrint wellnessu. Atmosférou pripomína dávne rímske kúpele.

V stíšenej intimite a prítmi poskytuje v každom ročnom období relax a regeneráciu. Za pekného počasia sa možno dostať alejou do parku - vznikol ako súčasť šľachtického sídla a dodnes tvorí jeho neodmysliteľnú scenériu. Rozlohou síce nie je veľký, ale staré statné stromy s bohatým habitusom pripomínajú jeho dávne časy, keď krajinársky upravený priestor bol riešený v štýle anglického parku. Dodnes sa v ňom zachovalo 120 dendrologicky cenných stromov a krov, z ktorých niektoré pochádzajú zo Severnej Ameriky a východnej Ázie.

V parkovej intimite dominuje štýlový pávinec s elegantným vtáčim osadenstvom, ktorý je vítanou hotelovou atrakciou. Púta pozornosť návštevníkov a poskytuje príjemné rozptýlenie. Riešený je nenásilnými krajinárskymi prostriedkami ako kamenná grotta

s voliérou. Ďalším štýlovým akcentom parku je pavilón. Jeho trámová drevená konštrukcia pôsobí vzdušne, ľahko a hedonicky, pričom bielym náterom príjemne kontrastuje so širokou škálou parkovej zelene a udržiavanej okrasnej záhrady. Komu by sa bezprostredná ponuka kaštieľa a jeho atmosféra mánila, v blízkom i vzdialenejšom okolí sa môže nechať zlákať ďalšími atrakciami športového vyžitia. Cykloturistika malebným Považím, jazdectvo, golf, tenis, lietanie, poľovníctvo a predovšetkým spoločenský život a rozptýlenie v neďalekých kúpeľných mestách.

Hoci sa zdá, že v Orlovskom kaštieli (dnes hotel Gino Park Palace) zastal čas, pravda je iná. Čas sa nezastavil, iba sa tu dá dokonale využiť a precítiť každá minúta voľna, v každom detaile. Aby bol život krajší a znesiteľnejší. ■

Týkali sa predovšetkým vytvorenia nového vstupu a prijímacej haly s recepciou. Vznikol otvorením bočného krídla do priestoru niekdajšej koniarnice. Hoci ide o hospodársky priestor, bol architektonicky mimoriadne pôsobivo riešený. Zobytnením rozľahlého trojložia, zaklenutého sériou klenbových polí, nesených robustnými kamennými valcovými stĺpmi s toskánskymi hlavicami, získal nový funkčný priestor. Obnovou existujúcej architektúry, citlivým dotvorením zlatej štukovej ornamentiky do klenbových záklenkov a položením mramorovej podlahy dosiahol požadovanú eleganciu, nutnú pre uvítanie hosťa. Na vstupnú halu priamo nadväzuje priateľivé, slnkom zaliate arkádové nádvorie, ukryté uprostred uzatvorenej štvorkrídlovej dispozície kaštieľa. Zo všetkých strán ho obopínajú arkádové chodby, zaklenuté na piliere, pôvodne otvorené, dnes s okennou výplňou, členenou drobným tabuľkovým

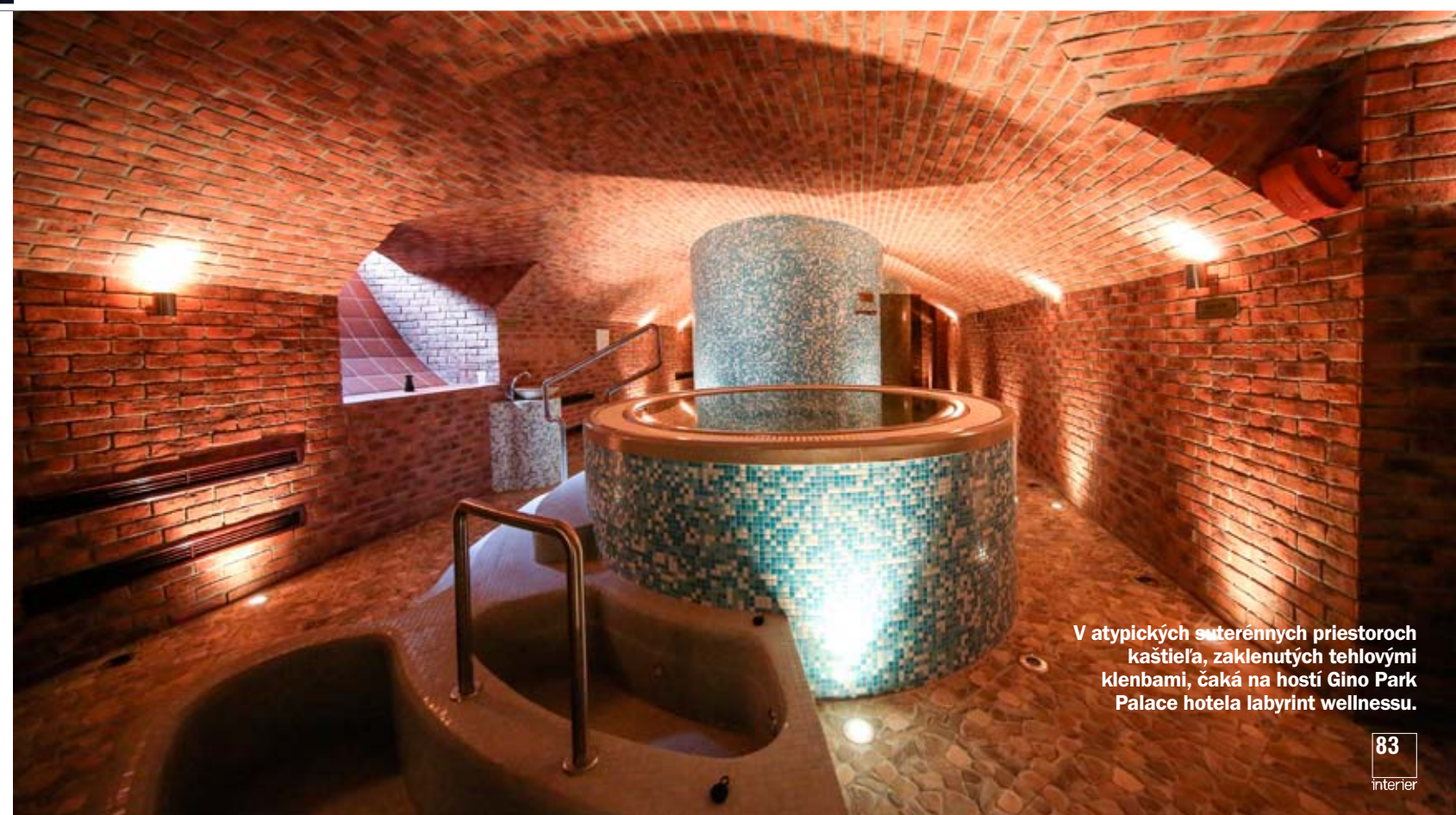
Vysoké klenby s hlbokými lunetami a plastickou štukovou výzdobou zostávajú v miestnostiach neporušené a vo svojom pôvodnom výtvarnom výraze.

rastróm. Mohutný blok kaštieľa pôsobí ľahko, vzdušne, dekoratívne a ponúka vlastný svet s nefalšovanou historickou atmosférou. Nádvorie je cez pôvodné podbránie prepojené s novou štýlovou vyhladkovou terasou, ohradenou balustrádou s kamennými kuželkami. Vznikla úpravou priestranstva pred vstupným rizalitom, zvýrazneným pôvodným barokovým portálom, v nadpraží dotvorenou kamennou nápisovou doskou, upozorňujúcou na vlastnícke vzťahy a stavebníkov objektu.

Žiť a užiť si

Presvetlenými okružnými arkádovými chodbami s rytmom klenbičiek a krištáľových lustrov, pretvorenými inštaláciou obrazov na galériu výtvarných diel, sa možno dostať do hotelových apartmánov. Ich interiér je riešený v jemných pastelových tónoch a zariadený súčasným nábytkom historizujúcich foriem. Nevyhnutné hygienické zariadenie tvorí

svojbytný kontajnerový blok, vsadený do salónu s rešpektom k jeho architektonickým hodnotám. Vysoké klenby s hlbokými lunetami a plastickou štukovou výzdobou tak zostávajú neporušené, vo svojom pôvodnom výtvarnom výraze. Ďalšie ubytovacie kapacity boli vytvorené v podkrovnom priestore a zaujmú priznaním komplikovaných trámových konštrukcií, ktoré izbám dodávajú francúzsky vidiecky ráz. K absolútne pohodliu prispievajú spoločenské priestory, situované v niekdajšom piano nobile - v minulosti patrili k najkrajším a najvýpravnejšie riešeným interiérom kaštieľa. Bývalá reprezentačná sála so stropom s bohatou plastickou štukovou výzdobou, zvýraznenou zlátením a sýtou farebnosťou, sa zmenila na reštauráciu Kolchury. Sýty monochróm stien zútulňujú originálne obrazové diela starých majstrov a kusy historického vitrinového nábytku s muzeálnymi drobnosťami. Rovnako efektne je riešený i priestor



V atypických suterénnych priestoroch kaštieľa, zaklenutých tehlovými klenbami, čaká na hostí Gino Park Palace hotela labyrint wellnessu.